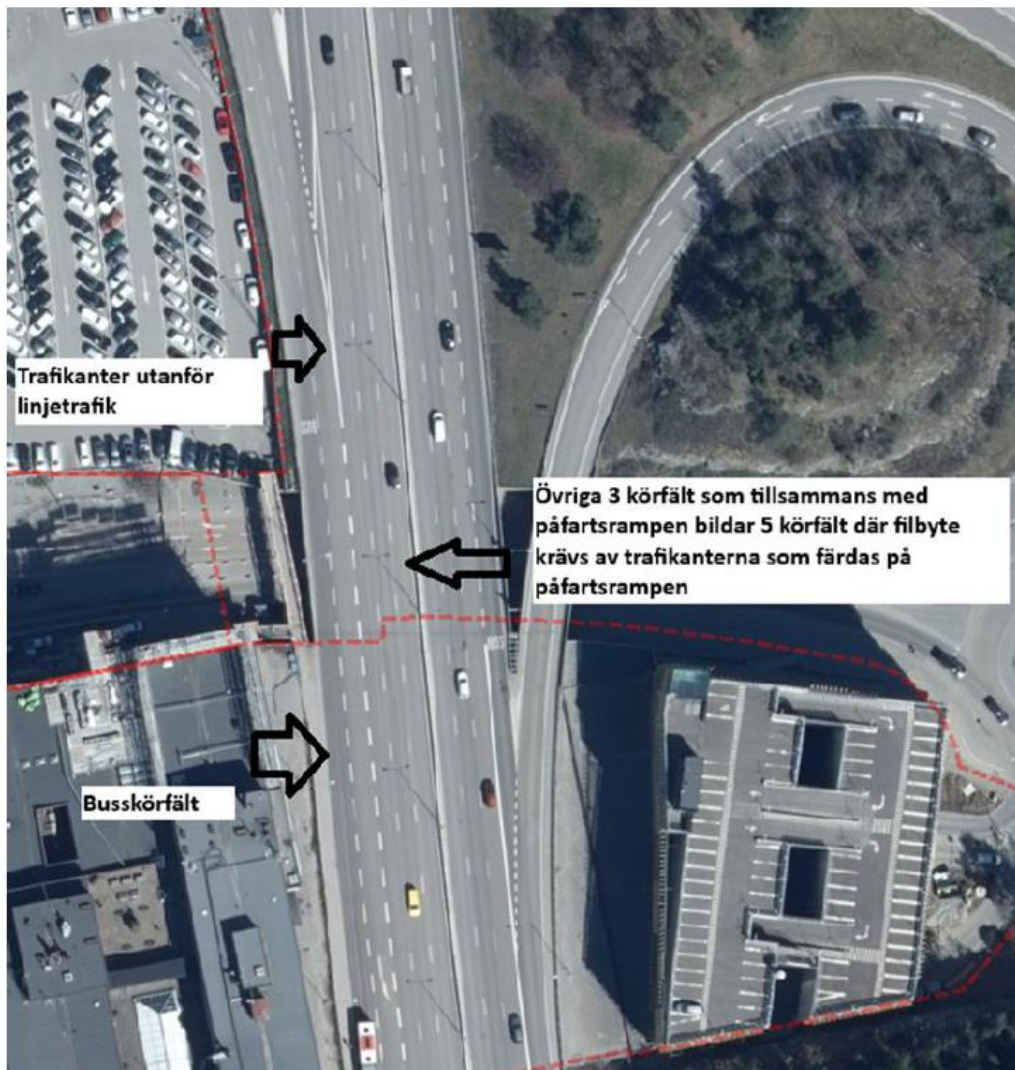


Miljö- och stadsbyggnadskontoret  
Danderyds kommun

Ärende: B 2025-000522

Bauer Media Outdoor Sverige AB (BMO) vill anföra nedan till förmån för bifall av bygglovsansökan med ärendenummer B 2025-000522.

BMO vidhåller att sökt bygglov bör beviljas då Trafikverkets bedömning är bristfällig och inte tar flera för ärendet relevanta faktorer i beaktande. Skylten som det sökta bygglovet avser är placerad högst upp på byggnaden och därmed är skylten skymd för de bilar som befinner sig vid påfart och busshållplatsen i höjd med centrumbyggnaden, den plats som Trafikverket bedömer som en komplex trafikmiljö. Detta framgår tydligt av Trafikverkets yttrande (se bild nedan).



I det område som är markerat av Trafikverket finns ingen kontakt med innehållet på LED-skylten som är belägen på byggnadens tak. De trafikanter som ser skylten befinner sig

betydligt längre ifrån den komplexa trafikmiljön och har god tid att förbereda sig för att passera såväl påfartsramp som busshållplats.

BMO vill också framhålla att det finns ett flertal LED-skyltar i lägen som motsvarar eller liknar den trafiksituation som råder i anslutning till Mörby Centrum.

*E4 i höjd med avfart Solna:*

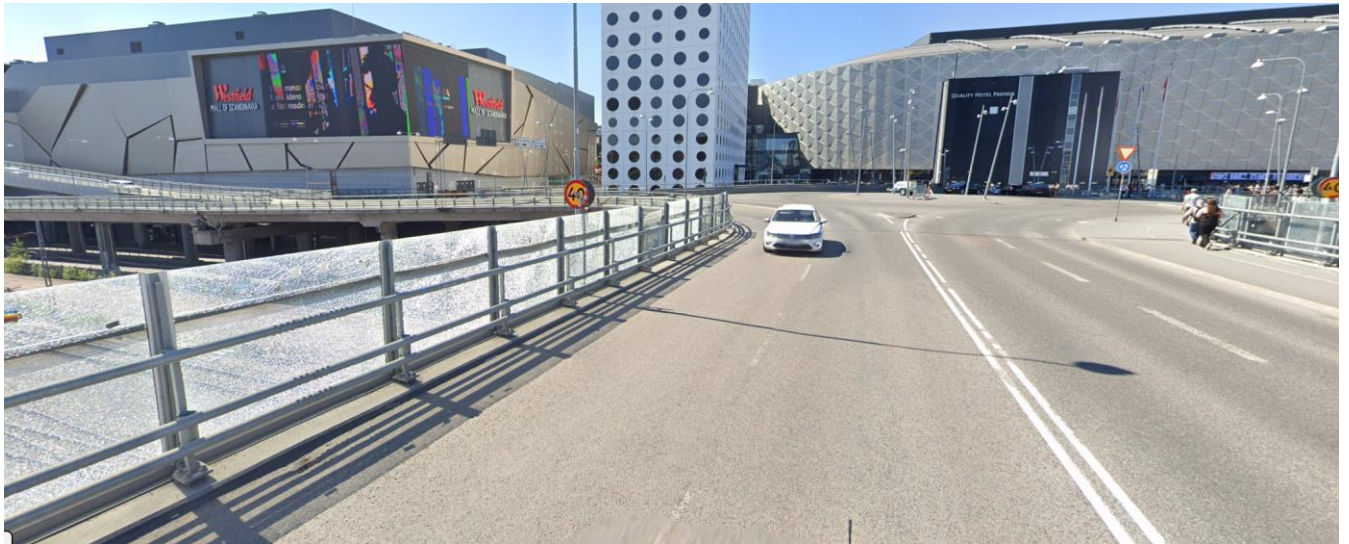


*Nynäsvägen söderut i höjd med Avicii Arena:*





*Mall of Scandinavia:*



*Täby Centrum:*



Med ovan exempel menar BMO att vi kan visa att det finns LED-skärmar i trafikmiljöer som är minst lika komplexa som den som råder i anslutning till Mörby Centrum. Dessutom är LED-skylden vid Mörby Centrum placerad betydligt högre upp och därmed bara synlig från betydligt längre avstånd från den komplexa trafikmiljön som i ovanstående exempel. Påverkan på trafikanterna är därmed betydligt mindre än för dessa skärmar som vi använder som exempel. Det är också relevant hur kommunen vill att Mörby Centrum ska uppfattas. Nästan samtliga moderna köpcentrum har idag LED-skärmar i stor storlek som en del av köpcentrumet. Det synliggör och skapar en modern inramning.

BMO menar därför att bygglovets bör beviljas.